

# Bilaga 3 – Metod och analysunderlag

Regionalt serviceprogram för Västernorrlands län 2024-2030



# METOD OCH ANALYSUNDERLAG

## Bilaga 3

### Metod framtagande

Programmet har tagits fram av Region Västernorrland i samverkan med länets kommuner, Leader Höga Kusten, Leader Mittlandplus, Coompanion och Länsstyrelsen Västernorrland. Arbetet har utgått från en processbaserad arbetsmetodik med regionala workshops under ledning av WSP samt enkät och arbetsmöten. Förankring av uppdrag och process har skett vid två tillfällen i Regionala samverkansrådet.

Programmet tar sin utgångspunkt i analyser av faktorer som direkt och indirekt påverkar tillgängligheten av kommersiell service i gles- och landsbygdsområden. Analysen bygger på statistik, studiebesök hos servicegivare och dialogmöten med regionala och kommunala representanter samt skolelever.

Kommunala och regionala erfarenheter från den tidigare programperioden har fångats upp genom en enkät som skickats ut till länets kommuner, de två Leaderområdena och Länsstyrelsen Västernorrland. Utifrån dessa svar har det blivit tydligt att syfte och mål med det tidigare programmet har uppfattats som otydligt med spretiga förväntningar. Programmet har även varit svårt att följa upp utifrån dessa otidigheter. De flesta av länets kommuner har kopplat serviceprogrammet som en viktig del i prioriteringen av stöd till främst dagligvaruhandel och även vid etableringar av drivmedel och hemsändning. Här lyfts speciellt vikten av det särskilda driftstödet.

### Teori- och analysunderlag

#### Pipos – serviceanalys

Tjänsten används för att göra beräkningar på tillgänglighet till kommersiell service. Den innehåller även statistik och simuleringsverktyg där du som användare kan skapa egna scenarion.

Serviceanalys är främst avsett att användas som stöd för handläggare på kommuner, länsstyrelser och regioner i ärenden som rör kommersiell service.

I arbetet med framtagande av analysunderlaget har material inhämtats från Pipos Serviceanalys, SCB och Trafikverket. Pipos har använts för att kartlägga tillgänglighet till kommersiell service och förändringen över tid.

Nedan visas förekomst av kommersiell service uppdelat på följande tjänster:

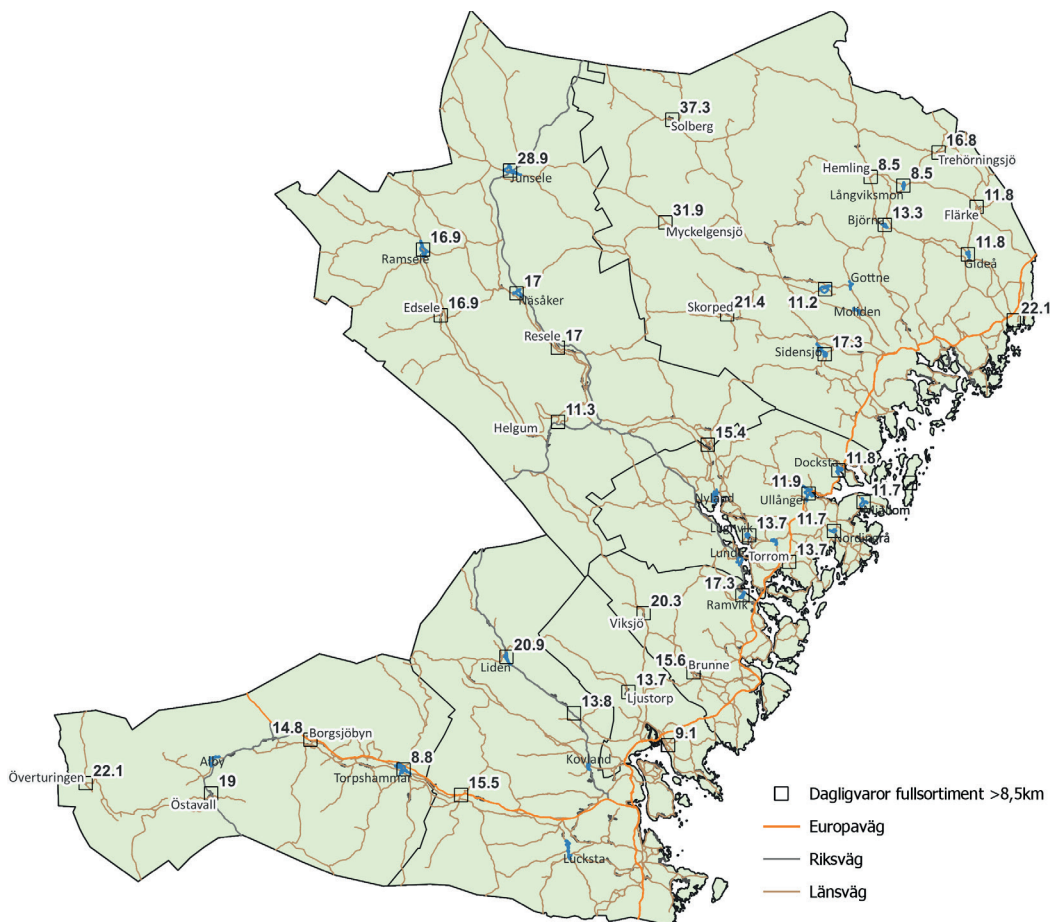
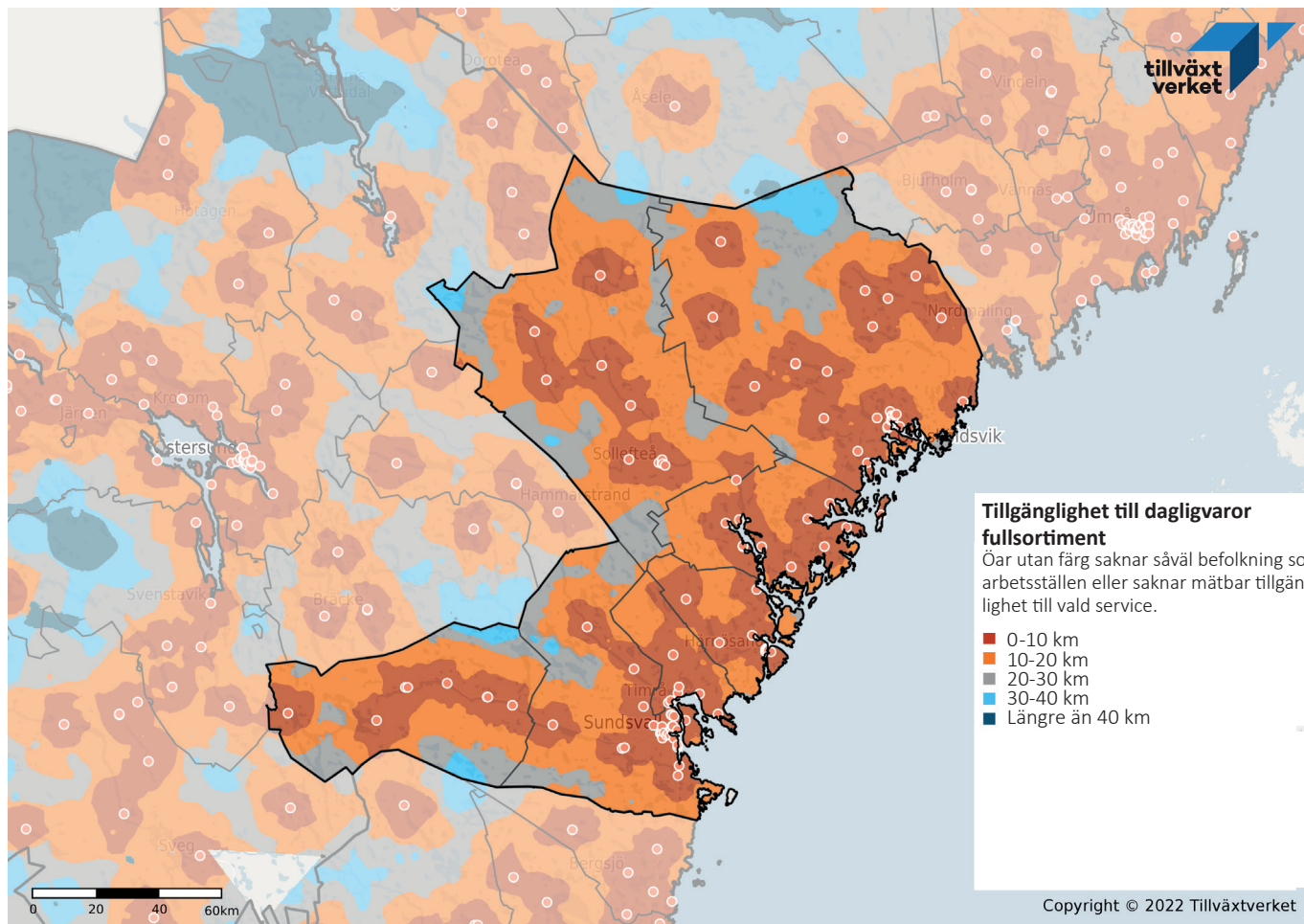
- Apoteksvaror
- Drivmedel personbil
- Posttjänster
- Dagskasseinsättning
- Betaltjänstförmedling
- Kontantuttag

Statistiken är från år 2023.

#### Tillgång till service: definitioner

<b>Dagligvaror, fullsortiment</b>	Dagligvarubutiker med fullt sortiment av dagligvaror
<b>Drivmedel</b>	Drivmedelansläggning med möjlighet att tanka personbil, blöta drivmedel
<b>Apoteksvaror</b>	Apotek eller apoteksombud för utlämning av receptbelagda läkemedel
<b>Betalningsförmedling</b>	Tillgänglig tjänst i form av permanenta inrättningar för betalningsförmedling såsom instituts eller filialers kontor, i vilka konsumenterna kan betala räkningar
<b>Kontantuttag</b>	Tillgänglig tjänst i form av permanenta inrättningar för kontantuttag, såsom uttagsautomat, instituts eller filialers kontor och ombud, i vilka konsumenterna kan ta ut kontanter från ett betalkort
<b>Dagskasseinsättning</b>	Tillgänglig tjänst i form av permanenta inrättningar för dagskasseinsättning, över disk, insättningsautomat eller servicebox

# Dagligvaror, fullsortiment



## Avstånd i kilometer till närmaste dagligvarubutik

### Tillgänglighet till dagligvaror, fullsortiment

Område	0-10 km	10-20 km	20-30 km	30-40 km	Längre än 40 km	Totalt
Ånge kommun	8 589	436	82	36	0	9 143
Timrå kommun	17 500	254	0	0	0	17 754
Härnösands kommun	23 938	854	78	0	0	24 870
Sundsvalls kommun	95 249	3 673	417	22	0	99 361
Kramfors kommun	16 975	928	1	0	0	17 904
Sollefteå kommun	16 054	2 227	382	4	0	18 667
Örnsköldsviks kommun	51 362	3 849	321	13	0	55 545
<b>Västernorrlands län</b>	<b>229 667</b>	<b>12 221</b>	<b>1 281</b>	<b>75</b>	<b>0</b>	<b>243 244</b>

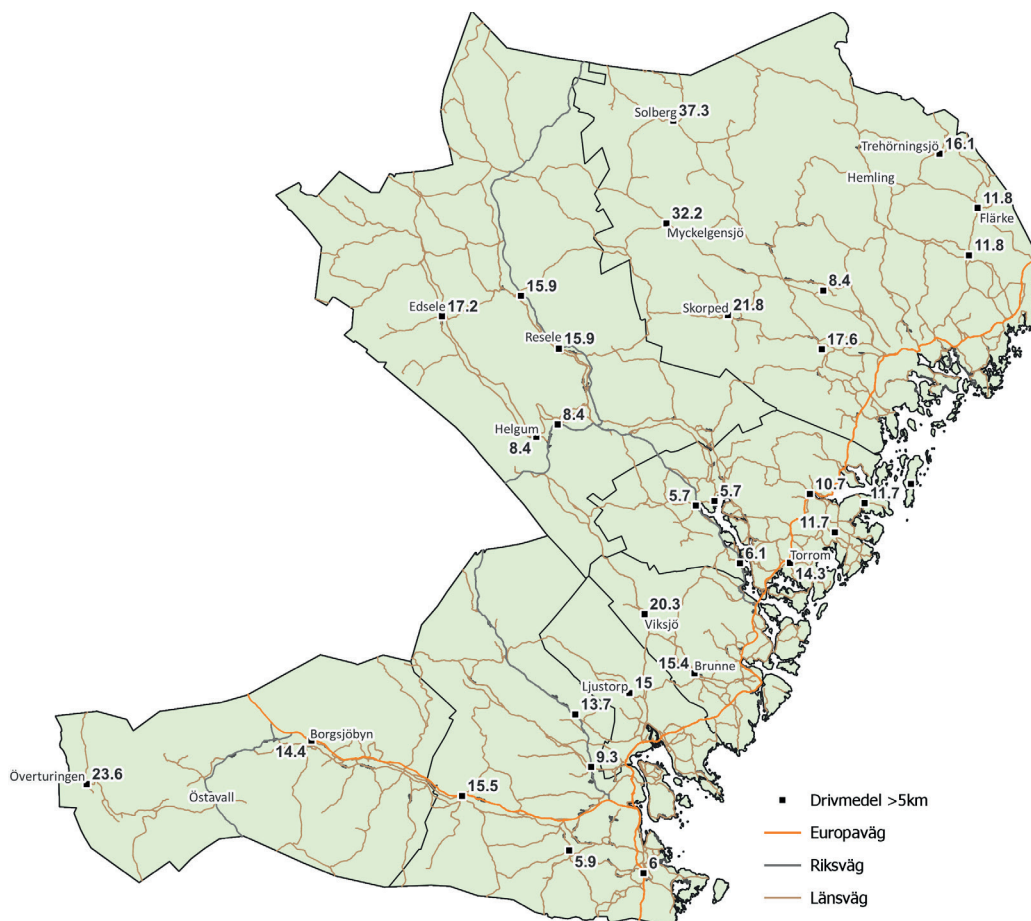
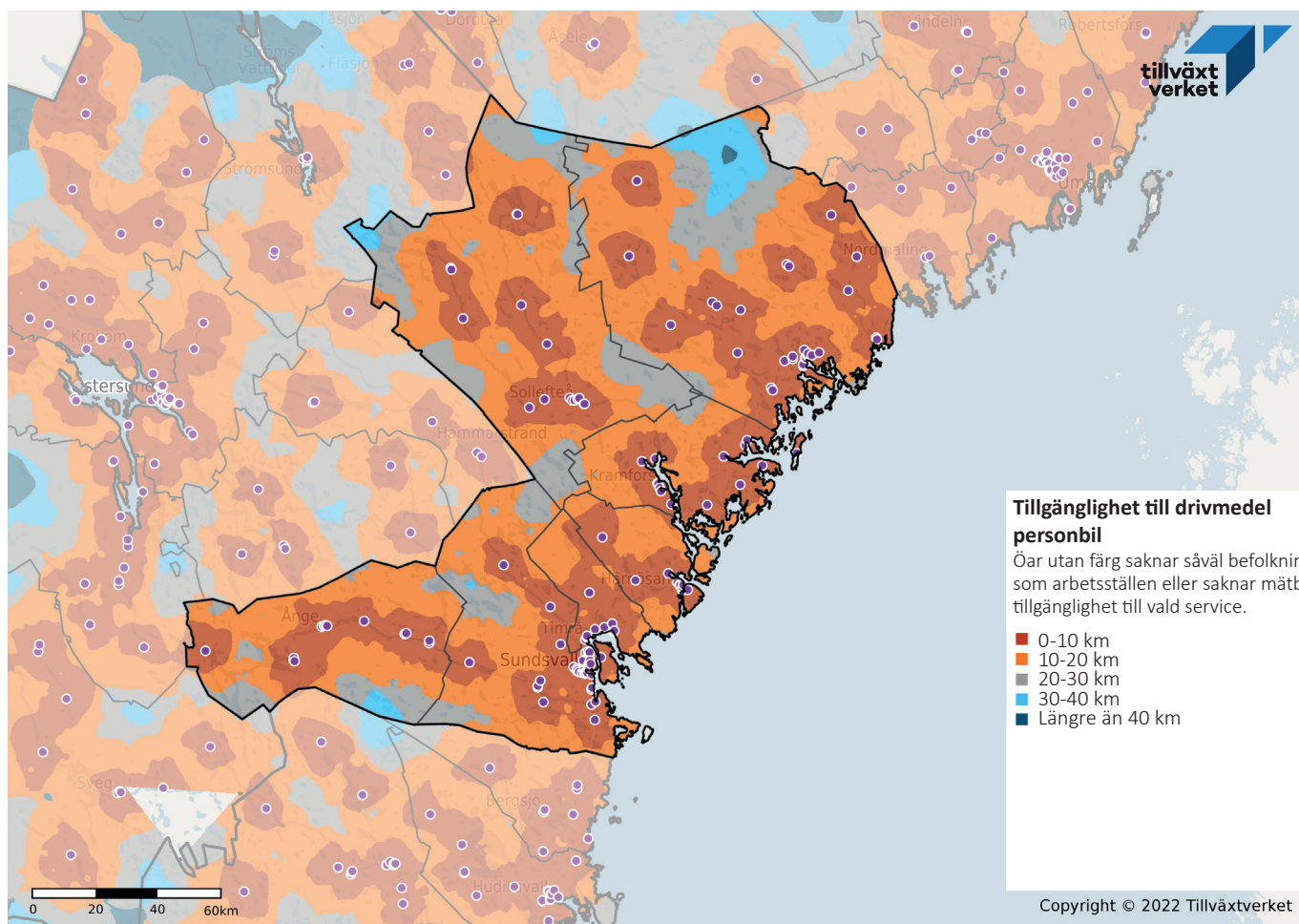
Område	0-10 km	10-20 km	20-30 km	30-40 km	Längre än 40 km	Totalt
Ånge kommun	93,9	4,8	0,9	0,4	0,0	100
Timrå kommun	98,6	1,4	0,0	0,0	0,0	100
Härnösands kommun	96,3	3,4	0,3	0,0	0,0	100
Sundsvalls kommun	95,9	3,7	0,4	0,0	0,0	100
Kramfors kommun	94,8	5,2	0,0	0,0	0,0	100
Sollefteå kommun	86,0	11,9	2,0	0,0	0,0	100
Örnsköldsviks kommun	92,5	6,9	0,6	0,0	0,0	100
<b>Västernorrlands län</b>	<b>94,4</b>	<b>5,0</b>	<b>0,5</b>	<b>0,0</b>	<b>0,0</b>	<b>100</b>

Tabell över andel invånares avstånd till närmaste dagligvarubutik, antal och procentuellt. Invånarna i Timrå kommun har procentuellt högst andel, det vill säga 17 500 invånare, som har 0-10 km till närmaste dagligvarubutik. Invånarna i Sollefteå kommun har procentuellt minst andel, det vill säga 16 054 invånare, som har 0-10 km till närmaste dagligvarubutik. Källa Pupos, Tillväxtverket.

Område	2000	2005	2010	2015	2020	2023	2024
Härnösands kommun	14	9	10	10	10	10	10
Kramfors kommun	22	19	15	12	11	11	11
Sollefteå kommun	27	21	19	15	13	13	13
Sundsvalls kommun	63	48	45	34	32	31	31
Timrå kommun	12	9	9	7	7	8	8
Ånge kommun	18	14	10	9	8	8	8
Örnsköldsviks kommun	49	40	34	33	30	31	30

Tabell som visar utvecklingen över tid för dagligvarubutiker med fullsortiment i Västernorrlands län. Antalet dagligvarubutiker har minskat från 205 år 2005 till 111 år 2024. En minskning med 46 procent. Källa Pupos Tillväxtverket.

# Drivmedel, personbil



## Tillgänglighet till drivmedel

### Tillgänglighet till drivmedel

Område	0-10 km	10-20 km	20-30 km	30-40 km	Längre än 40 km	Totalt
Ånge kommun	8 646	398	79	20	0	9 143
Timrå kommun	17 083	671	0	0	0	17 754
Härnösands kommun	23 427	1 366	77	0	0	24 870
Sundsvalls kommun	95 881	3 254	210	16	0	99 361
Kramfors kommun	16 269	1 625	10	0	0	17 904
Sollefteå kommun	16 030	2 210	425	2	0	18 667
Örnsköldsviks kommun	51 301	3 825	400	15	4	55 545
<b>Västernorrlands län</b>	<b>228 637</b>	<b>13 349</b>	<b>1 201</b>	<b>53</b>	<b>4</b>	<b>243 244</b>

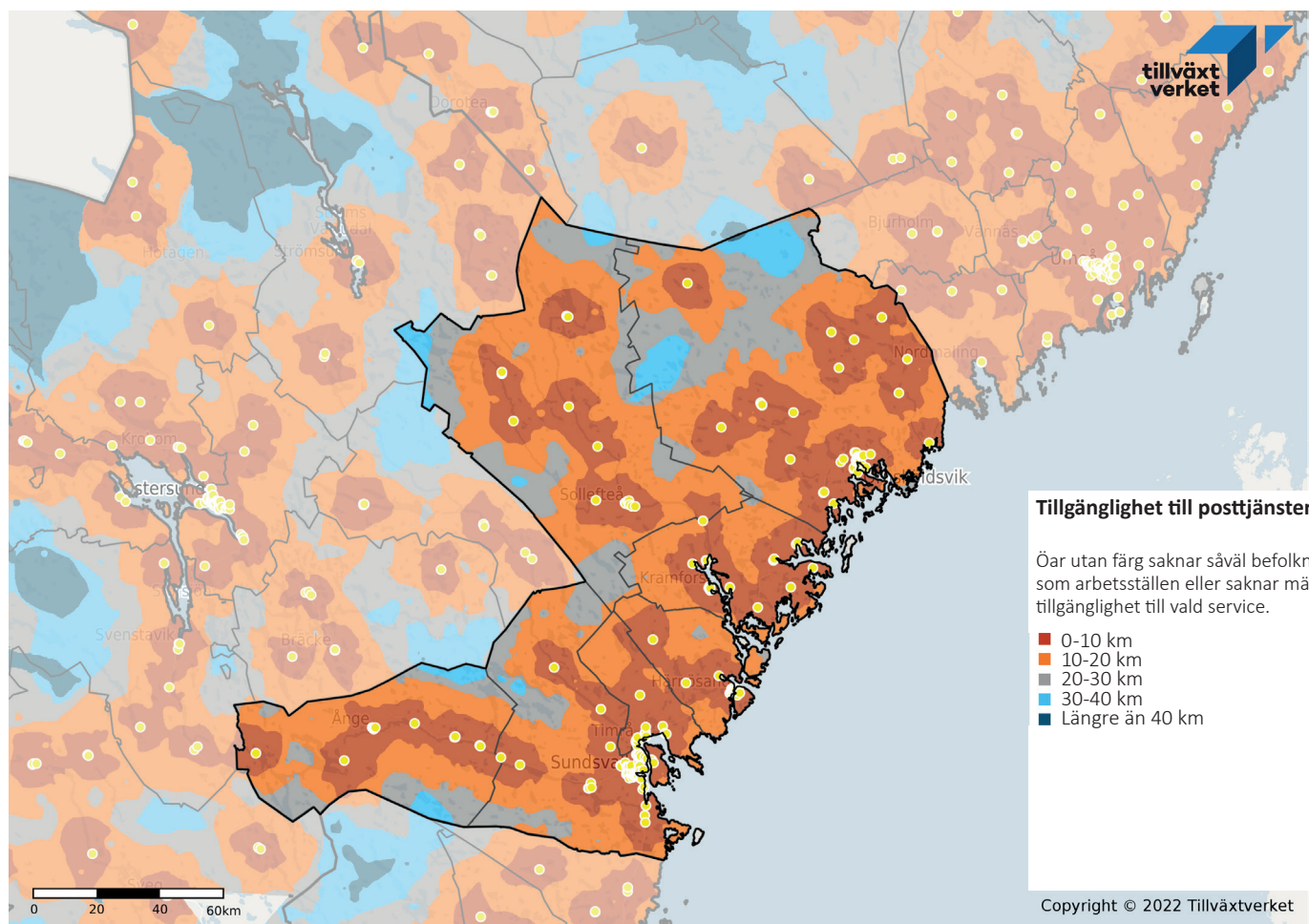
Område	0-10 km	10-20 km	20-30 km	30-40 km	Längre än 40 km	Totalt
Ånge kommun	94,6	4,4	0,9	0,2	0,0	100
Timrå kommun	96,2	3,8	0,0	0,0	0,0	100
Härnösands kommun	94,2	5,5	0,3	0,0	0,0	100
Sundsvalls kommun	96,5	3,3	0,2	0,0	0,0	100
Kramfors kommun	90,9	9,1	0,1	0,0	0,0	100
Sollefteå kommun	85,9	11,8	2,3	0,0	0,0	100
Örnsköldsviks kommun	92,4	6,9	0,7	0,0	0,0	100
<b>Västernorrlands län</b>	<b>94,0</b>	<b>5,5</b>	<b>0,5</b>	<b>0,0</b>	<b>0,0</b>	<b>100</b>

Tabell över andel invånares avstånd till närmaste drivmedelsstation, antal och procentuellt. Invånarna i Sundsvalls kommun, det vill säga 95 881 invånare, har procentuellt högst andel som har 0-10 km till närmaste drivmedelsstation. Invånarna i Sollefteå kommun, det vill säga 16 030, har procentuellt minst andel som har 0-10 km till närmaste drivmedelsstation. Källa Pupos, Tillväxtverket.

Område	2016	2020	2021	2022	2023	2024
Härnösands kommun	12	12	12	12	12	12
Kramfors kommun	14	16	16	15	15	15
Sollefteå kommun	19	19	19	18	16	16
Sundsvalls kommun	44	43	48	47	45	45
Timrå kommun	11	11	11	11	11	11
Ånge kommun	12	13	13	13	13	13
Örnsköldsviks kommun	35	36	36	36	33	33

Tabell som visar utvecklingen över tid för drivmedelsstationer med fullsortiment i Västernorrlands län. Antalet drivmedelsstationer har minskat från 147 år 2016, till 145 år 2024. Källa Pupos Tillväxtverket.

# Posttjänster



## Tillgänglighet till posttjänster

### Tillgänglighet till drivmedel

Område	0-10 km	10-20 km	20-30 km	30-40 km	Längre än 40 km	Totalt
Ånge kommun	8 624	401	82	36	0	9 143
Timrå kommun	17 138	616	0	0	0	17 754
Härnösands kommun	22 789	2 013	68	0	0	24 870
Sundsvalls kommun	95 674	3 270	395	22	0	99 361
Kramfors kommun	16 908	995	1	0	0	17 904
Sollefteå kommun	16 140	2 154	369	4	0	18 667
Örnsköldsviks kommun	51 997	3 145	304	67	0	55 513
<b>Västernorrlands län</b>	<b>229 279</b>	<b>12 594</b>	<b>1 219</b>	<b>129</b>	<b>0</b>	<b>243 212</b>

Område	0-10 km	10-20 km	20-30 km	30-40 km	Längre än 40 km	Totalt
Ånge kommun	94,3	4,4	0,9	0,4	0,0	100
Timrå kommun	96,5	3,5	0,0	0,0	0,0	100
Härnösands kommun	91,6	8,1	0,3	0,0	0,0	100
Sundsvalls kommun	96,3	3,3	0,4	0,0	0,0	100
Kramfors kommun	94,4	5,6	0,0	0,0	0,0	100
Sollefteå kommun	86,5	11,5	2,0	0,0	0,0	100
Örnsköldsviks kommun	93,7	5,7	0,5	0,1	0,0	100
<b>Västernorrlands län</b>	<b>94,3</b>	<b>5,2</b>	<b>0,5</b>	<b>0,1</b>	<b>0,0</b>	<b>100</b>

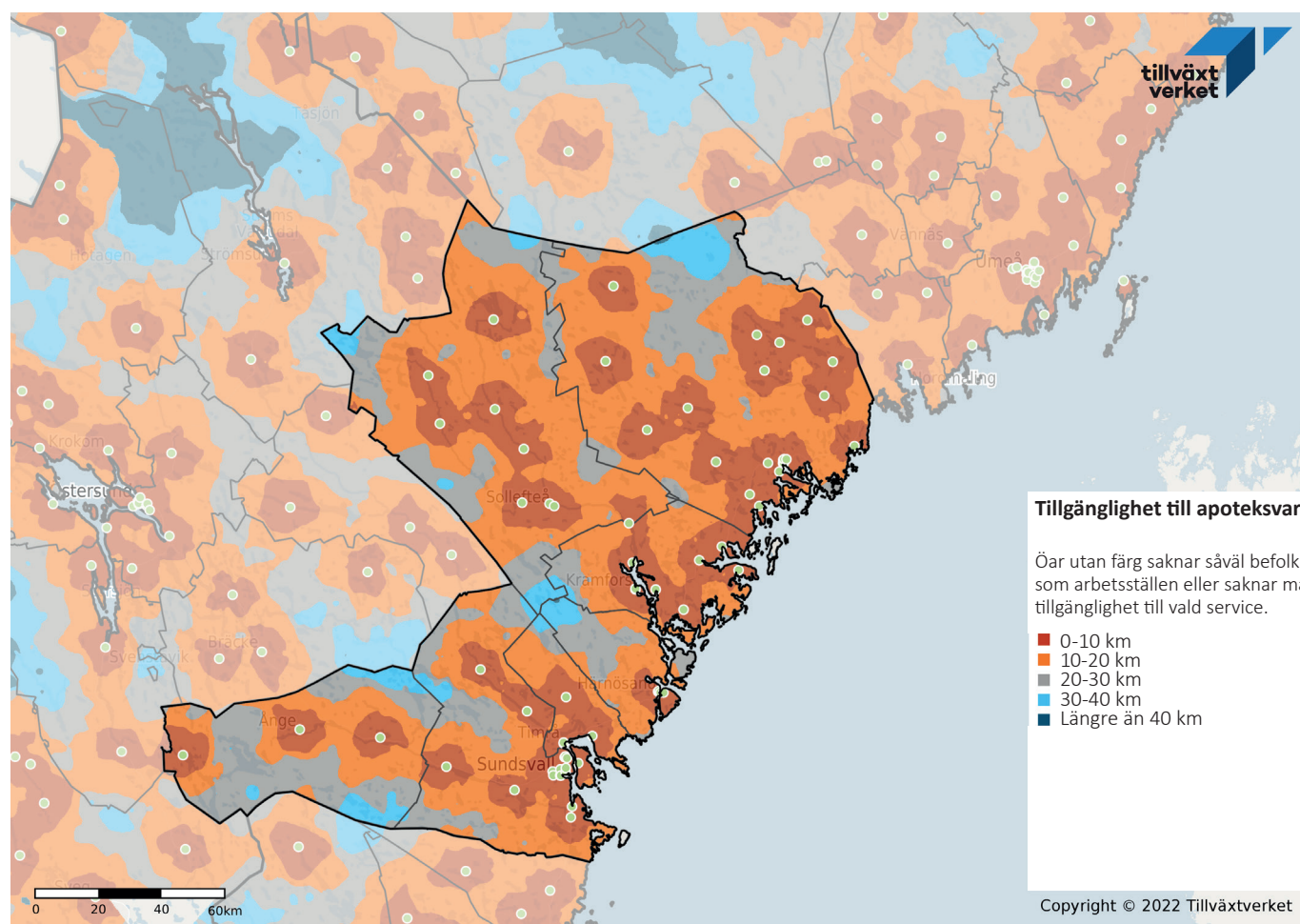
Tabell över andel invånares avstånd till närmaste posttjänst, antal och procentuellt. Invånarna i Timrå kommun, det vill säga 17 138 invånare, har procentuellt högst andel som har 0-10 kilometer till närmaste posttjänst. Invånarna i Sollefteå kommun, det vill säga 16 140 invånare, har procentuellt minst andel som har 0-10 kilometer till närmaste posttjänst. Källa Pipos, Tillväxtverket.

Område	2016	2020	2021	2022	2023	2024
Härnösands kommun	7	11	13	13	24	24
Kramfors kommun	14	18	18	19	21	21
Sollefteå kommun	15	18	18	19	20	20
Sundsvalls kommun	28	34	35	43	94	94
Timrå kommun	8	8	9	10	13	13
Ånge kommun	13	11	11	12	14	14
Örnsköldsviks kommun	34	38	42	43	51	51

Tabell som visar utvecklingen över tid för posttjänst i Västernorrlands län. Antalet platser med posttjänster har ökat från 119 år 2016, till 237 år 2024. En stor del av ökningen beror på ökat antal paketautomater. Källa Pipos Tillväxtverket.



# Apoteksvaror



## Tillgänglighet till apoteksvaror

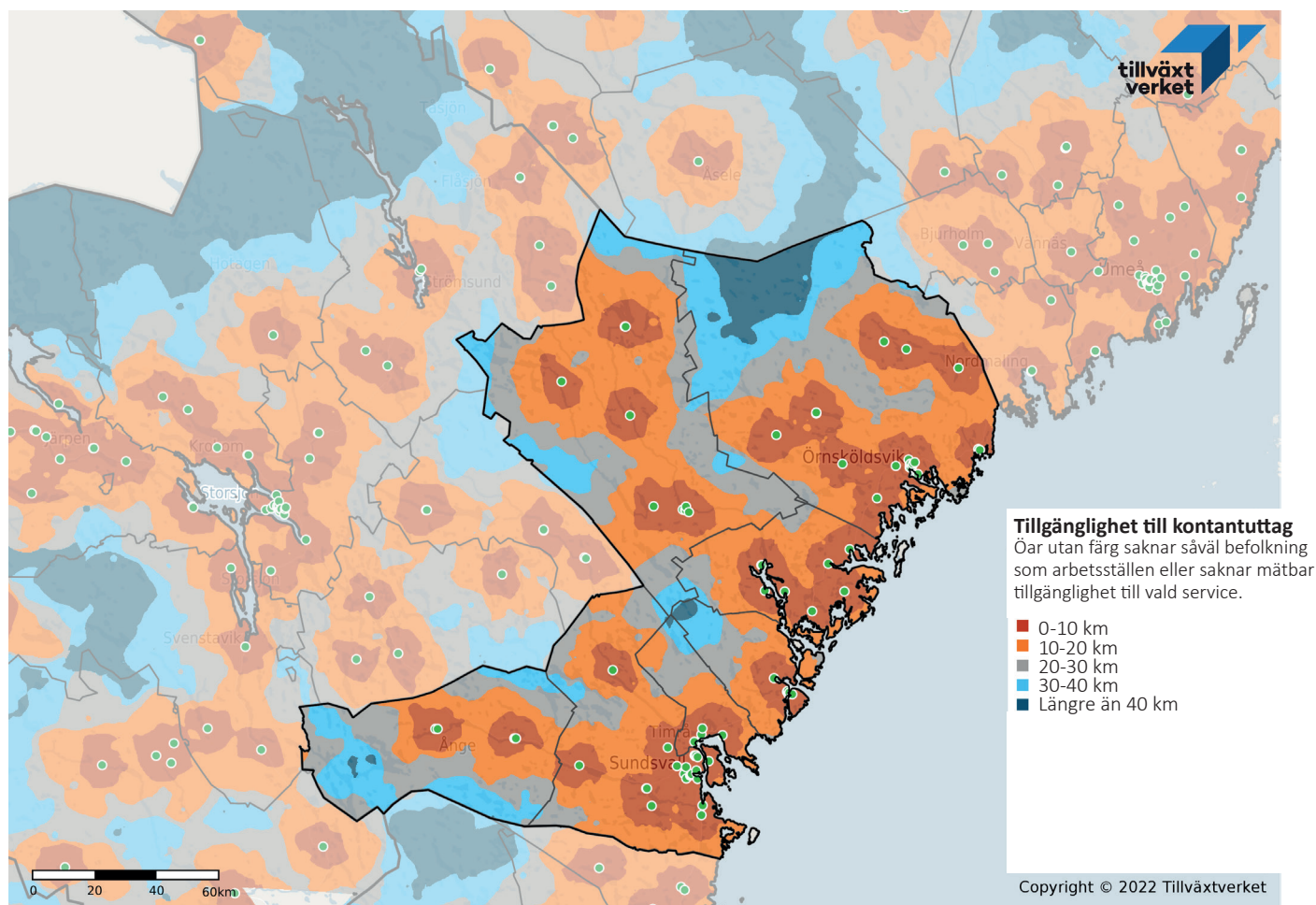
### Tillgänglighet till apoteksvaror

Område	0-10 km	10-20 km	20-30 km	30-40 km	Längre än 40 km	Totalt
Ånge kommun	6 791	1 848	441	63	0	9 143
Timrå kommun	17 024	730	0	0	0	17 754
Härnösands kommun	20 811	3 294	749	15	1	24 870
Sundsvalls kommun	93 590	5 148	575	48	0	99 361
Kramfors kommun	15 907	1 924	73	0	0	17 904
Sollefteå kommun	16 008	2 253	398	8	9	18 667
Örnsköldsviks kommun	49 659	5 429	412	13	0	55 513
<b>Västernorrlands län</b>	<b>219 790</b>	<b>20 626</b>	<b>2 648</b>	<b>147</b>	<b>1</b>	<b>243 212</b>

Område	0-10 km	10-20 km	20-30 km	30-40 km	Längre än 40 km	Totalt
Ånge kommun	74,3	20,2	4,8	0,7	0,0	100
Timrå kommun	95,9	4,1	0,0	0,0	0,0	100
Härnösands kommun	83,7	13,2	3,0	0,1	0,0	100
Sundsvalls kommun	94,2	5,2	0,6	0,0	0,0	100
Kramfors kommun	88,8	10,7	0,4	0,0	0,0	100
Sollefteå kommun	85,8	12,1	2,1	0,0	0,0	100
Örnsköldsviks kommun	89,5	9,8	0,7	0,0	0,0	100
<b>Västernorrlands län</b>	<b>90,4</b>	<b>8,5</b>	<b>1,1</b>	<b>0,1</b>	<b>0,0</b>	<b>100</b>

Tabell över andel invånares avstånd till närmaste apotek eller apoteksombud, antal och procentuellt. Invånarna i Timrå kommun har procentuellt högst andel, det vill säga 17 024, som har 0-10 kilometer till närmaste apoteksombud. Invånarna i Ånge kommun, det vill säga 6 791 invånare, har procentuellt minst andel som har 0-10 kilometer till närmaste apoteksombud. Källa Pupos, Tillväxtverket.

# Kontantuttag



## Tillgänglighet till kontantuttag

### Tillgänglighet till kontantuttag

Område	0-10 km	10-20 km	20-30 km	30-40 km	Längre än 40 km	Totalt
Ånge kommun	6 739	1 714	424	231	35	9 143
Timrå kommun	16 365	1 209	180	0	0	17 754
Härnösands kommun	21 542	2 644	512	170	2	24 870
Sundsvalls kommun	94 510	4 586	217	48	0	99 361
Kramfors kommun	16 189	1 666	49	0	0	17 904
Sollefteå kommun	14 695	3 297	626	49	0	18 667
Örnsköldsviks kommun	48 234	6 325	709	111	134	55 513
<b>Västernorrlands län</b>	<b>218 274</b>	<b>21 441</b>	<b>2 717</b>	<b>609</b>	<b>171</b>	<b>243 212</b>

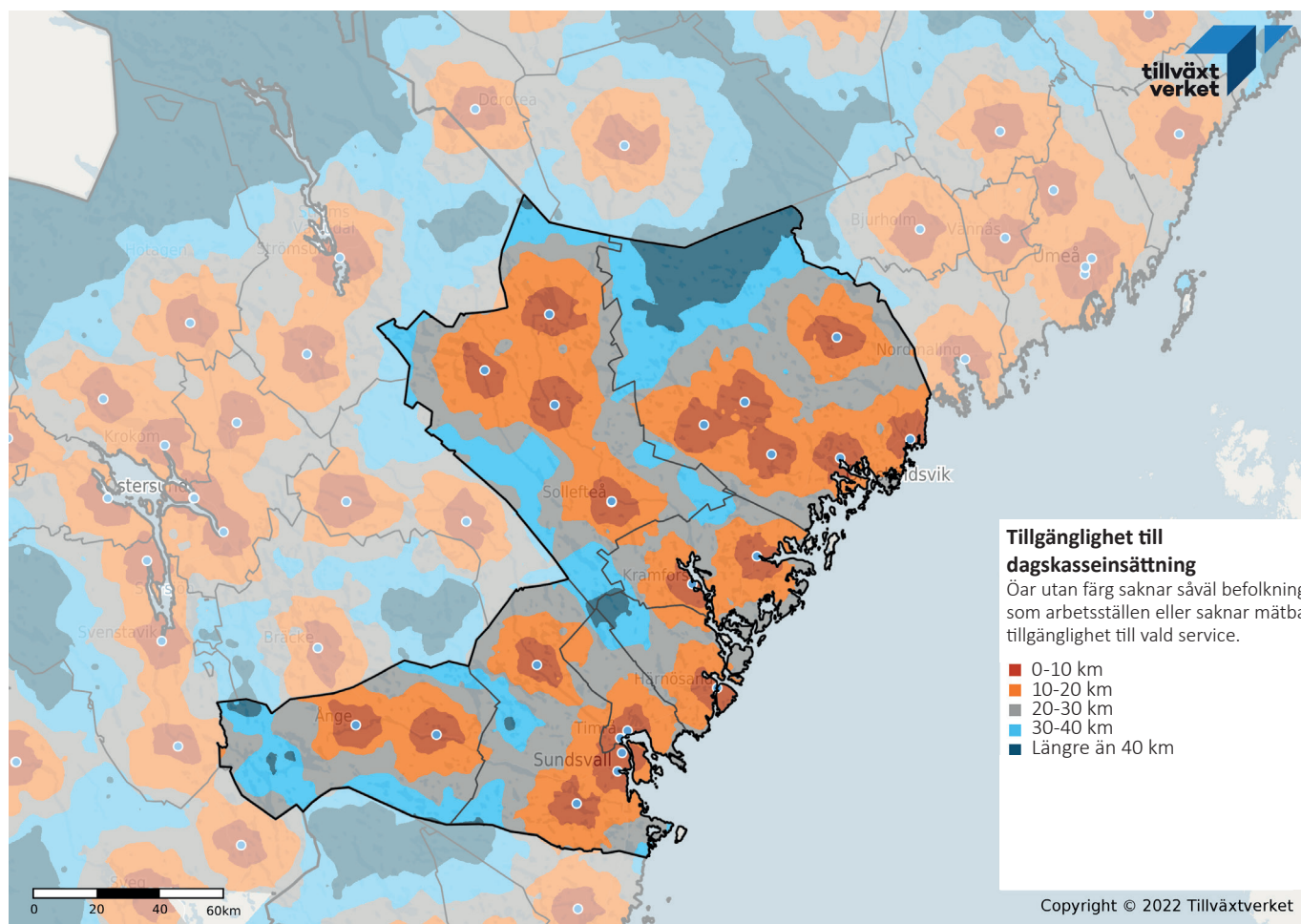
Område	0-10 km	10-20 km	20-30 km	30-40 km	Längre än 40 km	Totalt
Ånge kommun	73,7	18,7	4,6	2,5	0,4	100
Timrå kommun	92,2	6,8	1,0	0,0	0,0	100
Härnösands kommun	86,6	10,6	2,1	0,7	0,0	100
Sundsvalls kommun	95,1	4,6	0,2	0,0	0,0	100
Kramfors kommun	90,4	9,3	0,3	0,0	0,0	100
Sollefteå kommun	78,7	17,7	3,4	0,3	0,0	100
Örnsköldsviks kommun	86,9	11,4	1,3	0,2	0,2	100
<b>Västernorrlands län</b>	<b>89,7</b>	<b>8,8</b>	<b>1,1</b>	<b>0,3</b>	<b>0,1</b>	<b>100</b>

Tabell över andel invånares avstånd till närmaste kontantuttag, antal och procentuellt. Invånarna i Timrå kommun, det vill säga 16 365 invånare, har procentuellt högst andel som har 0-10 kilometer till närmaste kontantuttag. Invånarna i Ånge kommun, det vill säga 6 739 invånare, har procentuellt minst andel som har 0-10 kilometer till närmaste kontantuttag. Källa Pupos, Tillväxtverket.

Område	2011	2015	2020	2021	2022	2023	2024
Härnösands kommun	14	11	7	7	9	7	7
Kramfors kommun	17	17	13	13	12	11	11
Sollefteå kommun	22	19	15	15	15	14	14
Sundsvalls kommun	68	50	38	38	27	33	33
Timrå kommun	12	7	5	5	5	5	5
Ånge kommun	10	6	4	4	4	4	4
Örnsköldsviks kommun	41	39	25	26	25	25	25

Tabell som visar utvecklingen över tid för kontantuttag i Västernorrlands län. Antalet platser med kontantuttag har minskat från 184 år 2016, till 99 år 2024. En minskning med 46 procent. Källa Pupos Tillväxtverket.

# Dagkasseinsättning



## Tillgänglighet till dagkasseinsättning

### Tillgänglighet till dagkasseinsättning

Område	0-10 km	10-20 km	20-30 km	30-40 km	Längre än 40 km	Totalt
Ånge kommun	6 570	1 856	451	228	38	9 143
Timrå kommun	14 746	2 413	595	0	0	17 754
Härnösands kommun	20 501	3 134	991	234	10	24 870
Sundsvalls kommun	76 000	18 309	4 790	252	10	24 870
Kramfors kommun	9 531	6 179	2 161	33	0	17 904
Sollefteå kommun	12 107	4 650	1 472	435	3	18 667
Örnsköldsviks kommun	41 112	10 202	3 908	152	139	55 513
<b>Västernorrlands län</b>	<b>180 567</b>	<b>46 743</b>	<b>14 368</b>	<b>1 334</b>	<b>200</b>	<b>243 212</b>

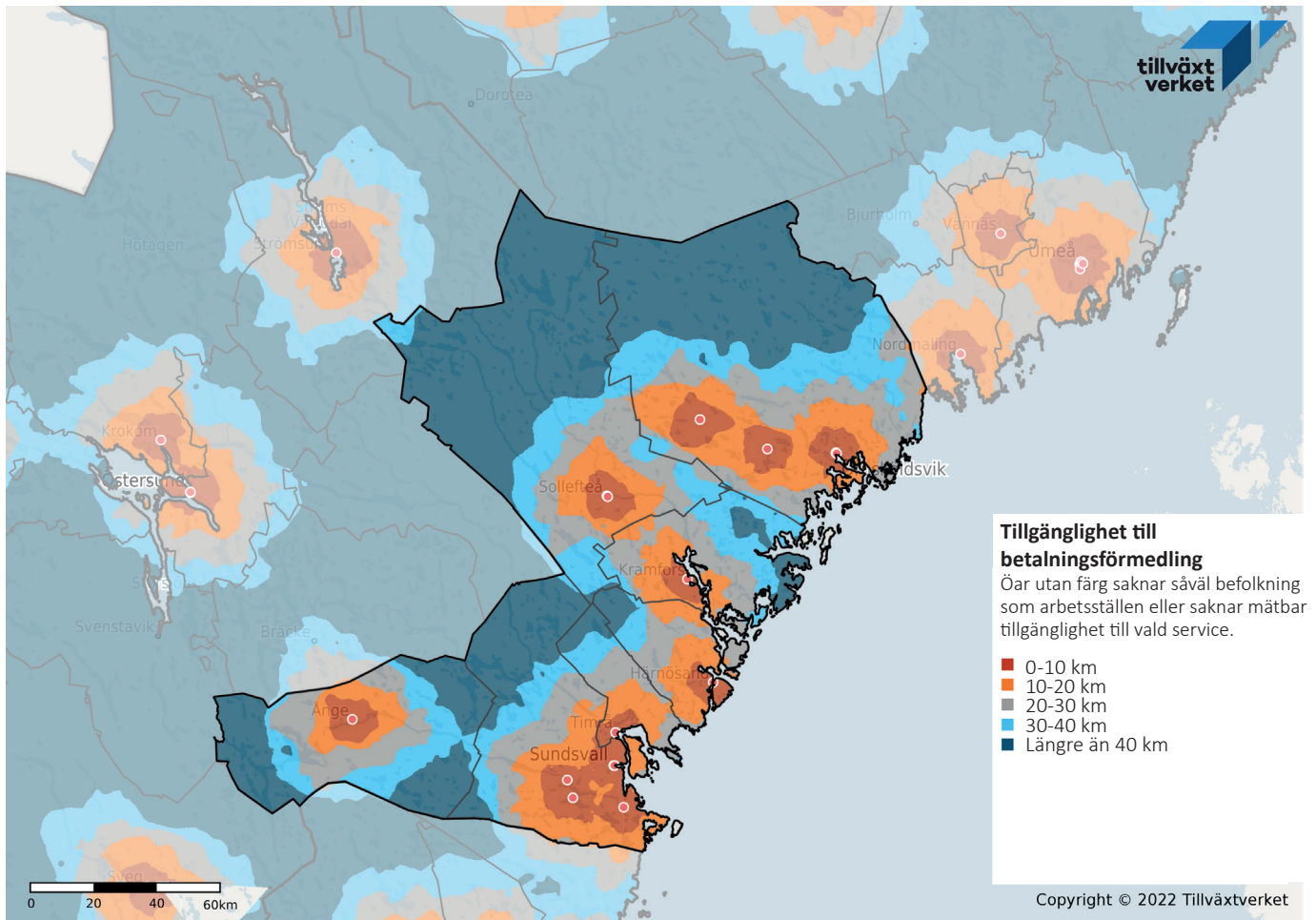
Område	0-10 km	10-20 km	20-30 km	30-40 km	Längre än 40 km	Totalt
Ånge kommun	71,9	20,3	4,9	2,5	0,4	100
Timrå kommun	83,1	13,6	3,4	0,0	0,0	100
Härnösands kommun	82,4	12,6	4,0	0,9	0,0	100
Sundsvalls kommun	76,5	18,4	4,8	0,3	0,0	100
Kramfors kommun	53,2	34,5	12,1	0,2	0,0	100
Sollefteå kommun	64,9	24,9	7,9	2,3	0,0	100
Örnsköldsviks kommun	74,1	18,4	7,0	0,3	0,3	100
<b>Västernorrlands län</b>	<b>74,2</b>	<b>19,2</b>	<b>5,9</b>	<b>0,5</b>	<b>0,1</b>	<b>100</b>

Tabell över andel invånares avstånd till närmaste dagkasseinsättning, antal och procentuellt. Invånarna i Timrå kommun, det vill säga 14 746 invånare, har procentuellt högst andel som har 0-10 kilometer till närmaste dagkasseinsättning. Invånarna i Kramfors kommun, det vill säga 9 531 invånare, har procentuellt minst andel som har 0-10 kilometer till närmaste dagkasseinsättning. Källa Pipos, Tillväxtverket.

Område	2016	2020	2021	2022	2023	2024
Härnösands kommun	3	1	1	2	2	2
Kramfors kommun	3	2	2	2	3	3
Sollefteå kommun	4	4	6	5	5	5
Sundsvalls kommun	17	10	7	6	6	6
Timrå kommun	2	1	1	1	2	2
Ånge kommun	3	2	2	1	3	3
Örnsköldsviks kommun	6	6	8	7	7	7

Tabell som visar utvecklingen över tid för dagkasseinsättning i Västernorrlands län. Antalet platser med dagkasseinsättning har minskat från 38 år 2016, till 28 år 2024. Källa Pipos Tillväxtverket.

# Betalningsförmedling



## Tillgänglighet till betalningsförmedling

### Tillgänglighet till dagkasseinsättning

Område	0-10 km	10-20 km	20-30 km	30-40 km	Längre än 40 km	Totalt
Ånge kommun	3 426	1 190	1 579	2 280	668	9 143
Timrå kommun	12 904	3 730	1 053	65	2	17 754
Härnösands kommun	20 505	3 171	895	259	40	24 870
Sundsvalls kommun	81 378	13 280	3 065	672	966	99 361
Kramfors kommun	8 233	4 297	2 176	2 476	722	17 904
Sollefteå kommun	9 285	3 279	1 675	501	3 927	18 667
Örnsköldsviks kommun	36 316	7 195	9 210	1 434	1 358	55 513
<b>Västernorrlands län</b>	<b>172 047</b>	<b>36 142</b>	<b>19 653</b>	<b>7 687</b>	<b>7 683</b>	<b>243 212</b>

Område	0-10 km	10-20 km	20-30 km	30-40 km	Längre än 40 km	Totalt
Ånge kommun	37,5	13,0	17,3	24,9	7,3	100
Timrå kommun	72,7	21,0	5,9	0,4	0,0	100
Härnösands kommun	82,4	12,8	3,6	1,0	0,2	100
Sundsvalls kommun	81,9	13,4	3,1	0,7	1,0	100
Kramfors kommun	46,0	24,0	12,2	13,8	4,0	100
Sollefteå kommun	49,7	17,6	9,0	2,7	21,0	100
Örnsköldsviks kommun	65,4	13,0	16,6	2,6	2,4	100
<b>Västernorrlands län</b>	<b>70,7</b>	<b>14,9</b>	<b>8,1</b>	<b>3,2</b>	<b>3,2</b>	<b>100</b>

Tabell över andel invånares avstånd till närmaste betalningsförmedling, antal och procentuellt. Invånarna i Härnösands kommun, det vill säga 20 505 invånare, har procentuellt minst andel som har 0-10 kilometer till närmaste betalningsförmedling. Invånarna i Ånge kommun, det vill säga 3 426 invånare, har procentuellt minst andel som har 0-10 kilometer till närmaste betalningsförmedling. Källa Pipos, Tillväxtverket.

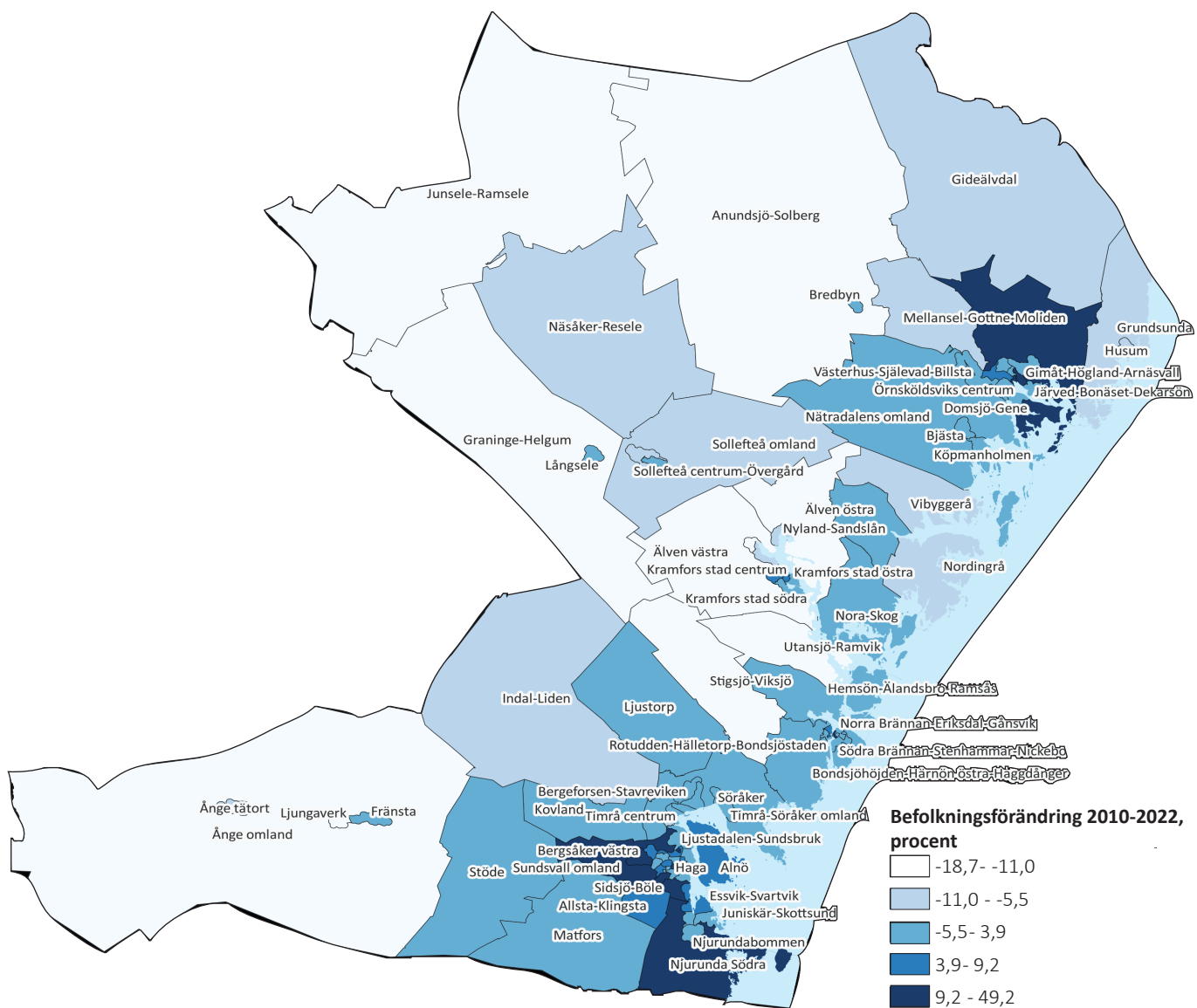
Område	2011	2015	2020	2021	2022	2023	2024
Härnösands kommun	5	4	3	3	3	3	3
Kramfors kommun	7	7	3	3	1	1	1
Sollefteå kommun	10	8	5	4	2	3	3
Sundsvalls kommun	23	22	13	9	8	8	8
Timrå kommun	4	4	2	2	1	1	1
Ånge kommun	6	4	1	1	1	1	1
Örnsköldsviks kommun	18	15	9	7	6	7	7

Tabell som visar utvecklingen över tid för betalningsförmedling i Västernorrlands län. Antalet platser med betalningsförmedling har minskat från 73 år 2016, till 24 år 2024. En minskning med 67 procent. Källa Pipos Tillväxtverket.



# Demografi, Västernorrland

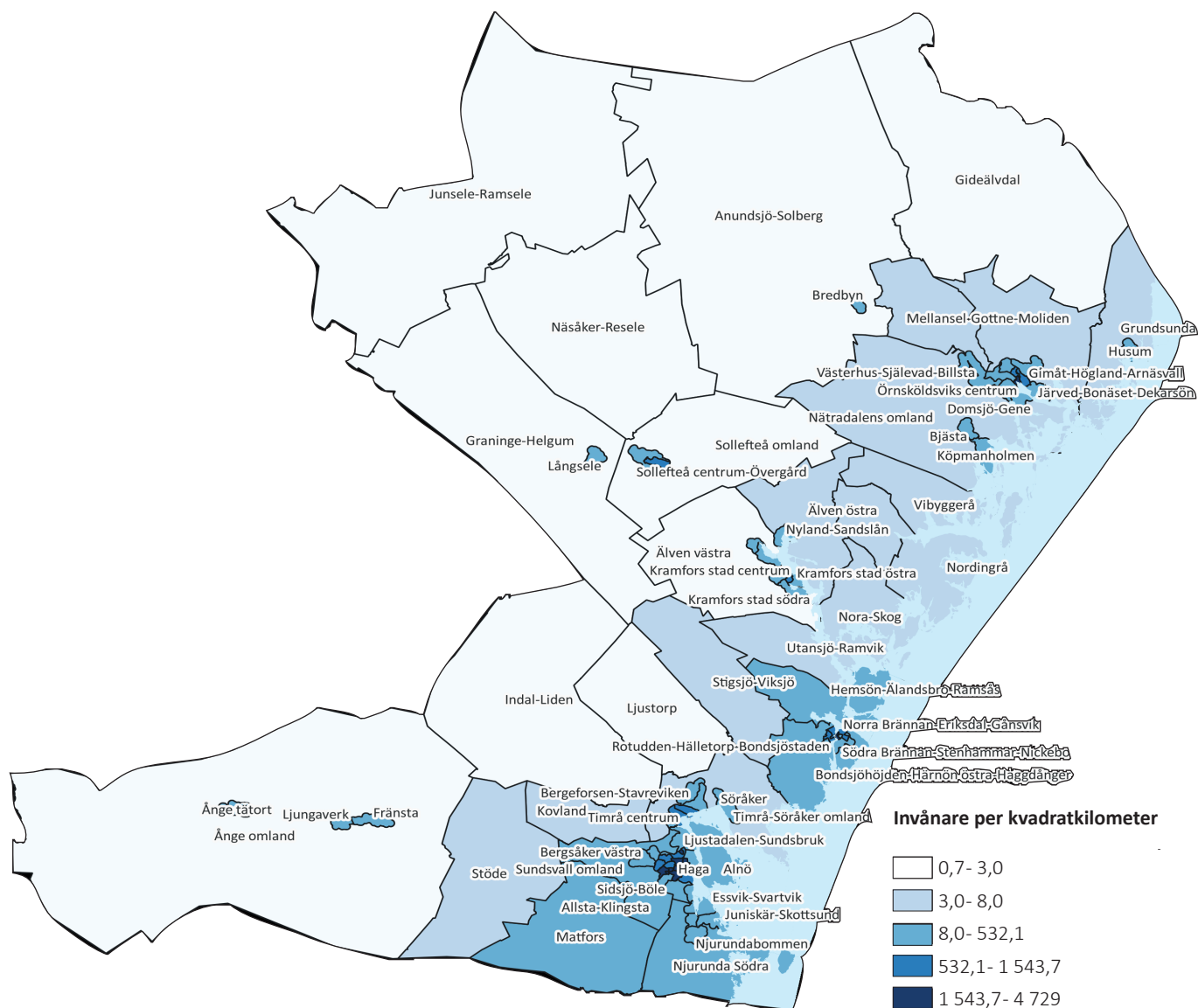
## Karta 1 befolkningsutveckling



Karta 1 visar befolkningsutvecklingen för åren 2010 till 2020 inom länets regionala statistikområden (RegSo). Där har områden främst i inlandet haft en kraftigt negativ befolkningsutveckling. En långvarig befolkningsminskning utgör ett hot mot viktiga samhällsfunktioner, däribland offentlig och kommersiell service.

## Demografi, Västernorrland

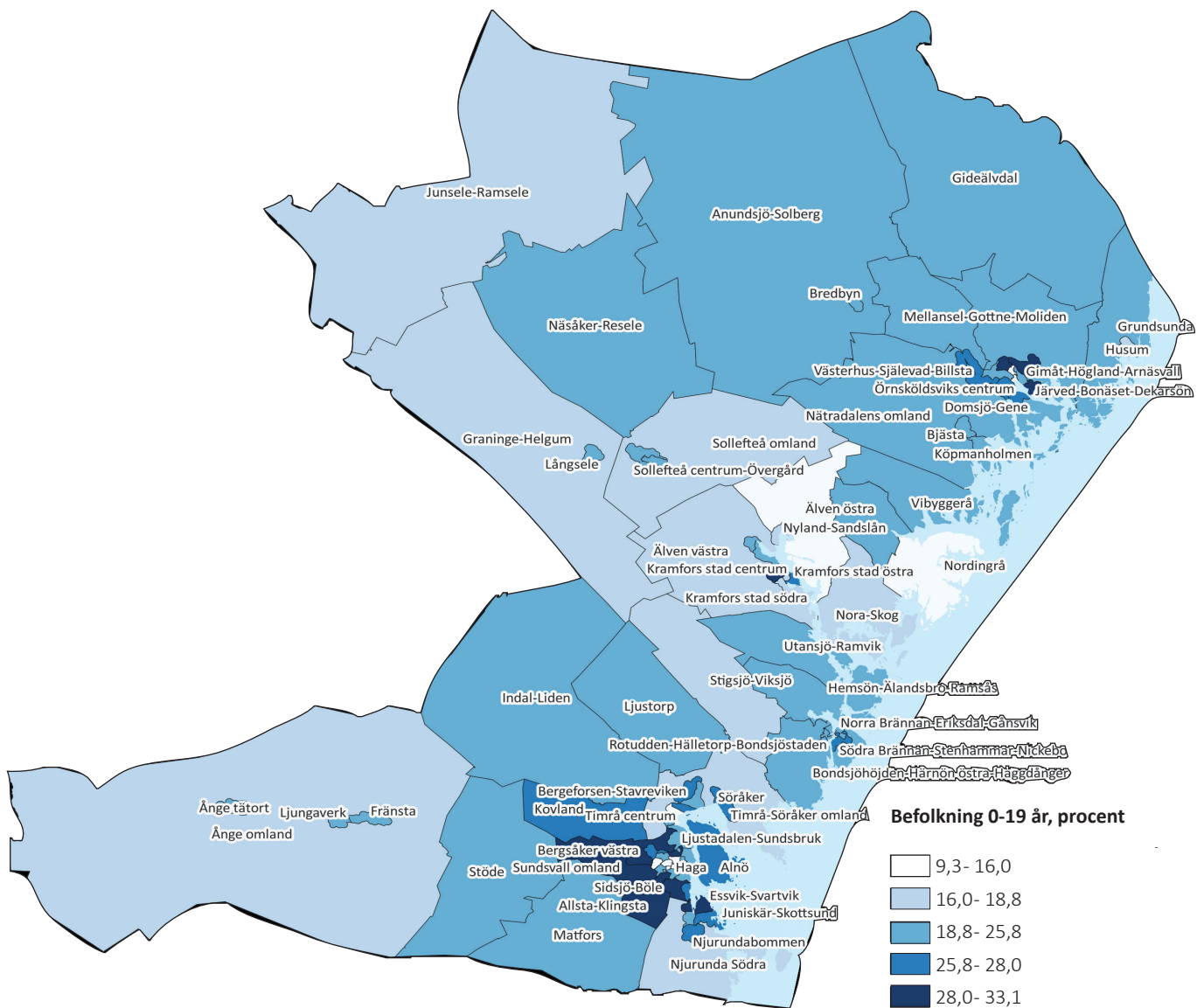
### Karta 2 befolkningstäthet



Karta 2 visar befolkningstätheten i länet. I genomsnitt har Västernorrland en befolkningstäthet på 11,2 invånare per kvadratkilometer jämfört med rikets 25,9 invånare per kvadratkilometer. Det förekommer dock mycket stora inomregionala skillnader i länet där de mindre regionala statistikområdena i inlandet har en klart begränsad andel av regionens totala befolkning och är särskilt glesbefolkade.

# Demografi, Västernorrland

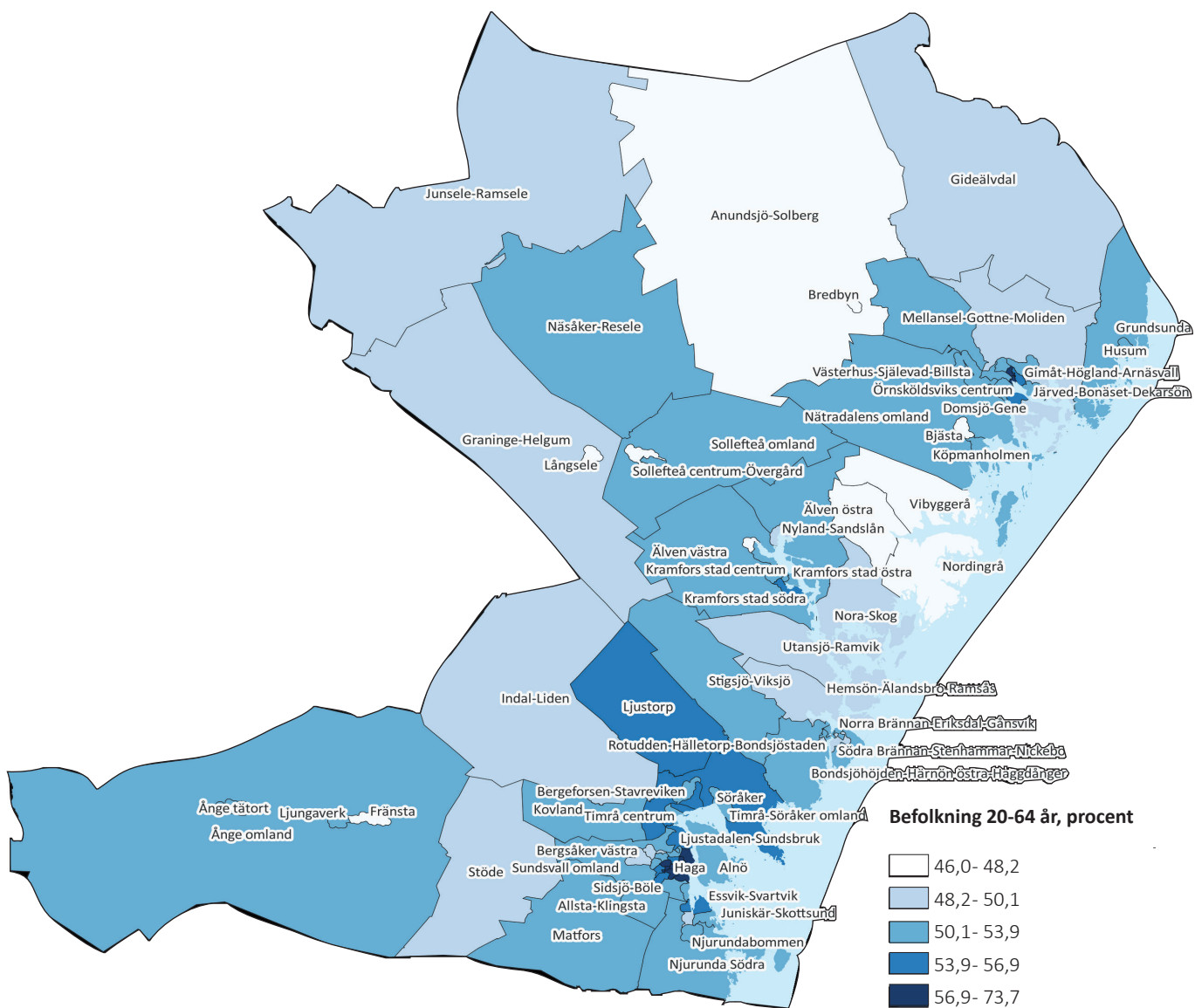
## Karta 3 åldersstruktur



Karta 3, 4 och 5 visar att åldersstrukturen inom länets olika delar är mycket varierande, där andelen äldre av befolkningen främst återfinns i inlandet men även inom vissa delar längst kusten. Den i huvudsak yrkesverksamma befolkningen (20-64 år) men även ungdomar (0-19 år) finns främst inom kustens större tätorter.

## Demografi, Västernorrland

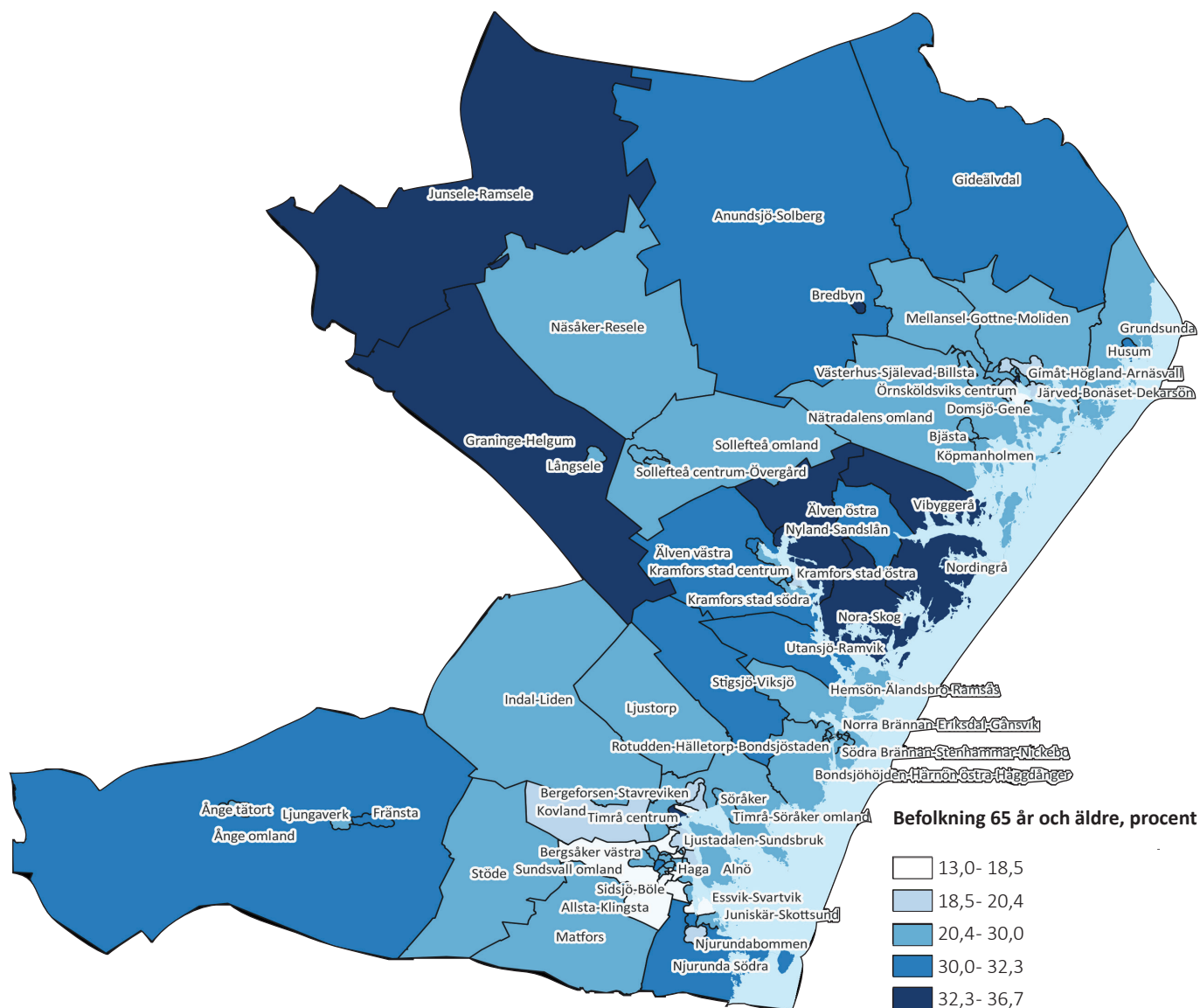
### Karta 4 åldersstruktur



Karta 3, 4 och 5 visar att åldersstrukturen inom länets olika delar är mycket varierande, där andelen äldre av befolkningen främst återfinns i inlandet men även inom vissa delar längst kusten. Den i huvudsak yrkesverksamma befolkningen (20-64 år) men även ungdomar (0-19 år) finns främst inom kustens större tätorter.

## Demografi, Västernorrland

### Karta 5 åldersstruktur



Karta 3, 4 och 5 visar att åldersstrukturen inom länets olika delar är mycket varierande, där andelen äldre av befolkningen främst återfinns i inlandet men även inom vissa delar längst kusten. Den i huvudsak yrkesverksamma befolkningen (20-64 år) men även ungdomar (0-19 år) finns främst inom kustens större tätorter.