



*Vi ökar
kunskapen om
hållbarhet*

*Vi arbetar för
att varje människa
ska må bra*

*Vi använder
jordens resurser
klokt*

*Vi begränsar
klimatpåverkan*

Hållbarhetsplan

2020-2024

Agenda 2030

17 globala mål för hållbar utveckling



Målen syftar till att utrota fattigdom och hunger, förverkliga de mänskliga rättigheterna för alla, uppnå jämställdhet och egenmakt för alla kvinnor och flickor samt säkerställa ett varaktigt skydd för planeten och dess naturresurser.

Agenda 2030 antogs 2015 av världens stats- och regeringschefer.

Region Västernorrland



Vi ska aktivt bidra i omställningen av Sverige till ett hållbart samhälle genom ett systematiskt och effektivt hållbarhetsarbete.

Det du nu läser är Region Västernorrlands första hållbarhetsplan. Regionen har ambitionen att våra verksamheter ska bidra till att uppnå de globala målen i Agenda 2030. I denna hållbarhetsplan har de globala målen omformats till fyra övergripande mål för Region Västernorrland 2020-2024:



Vi ökar kunskapen om hållbarhet



Vi arbetar för att varje människa ska må bra



Vi använder jordens resurser klokt



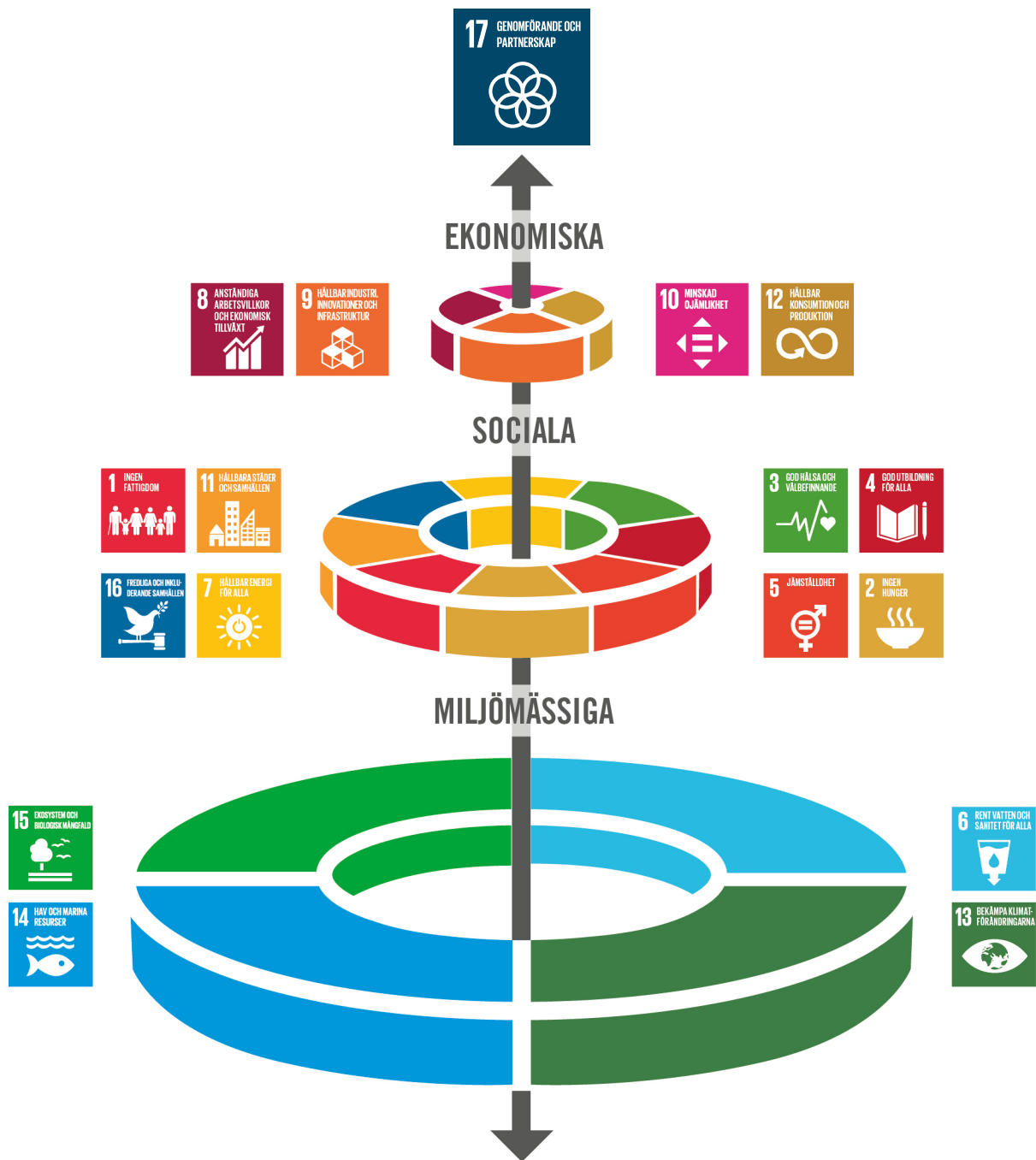
Vi begränsar klimatpåverkan



Inom vår organisation finns redan idag många goda initiativ, resultat och trender för en hållbar utveckling som vi både vill förvalta och utveckla. Tillsammans kan vi i Region Västernorrland åstadkomma otroligt mycket.

En helhet

Ekonomisk, social och miljömässig hållbarhet



En viktig utgångspunkt i framtagandet av de globala målen var de tre dimensionerna; ekonomisk, social och miljömässig hållbarhet. För att vara långsiktigt hållbara måste grundläggande mänskliga rättigheter respekteras och

främjas och människans aktiviteter, inklusive det ekonomiska systemet, hålla sig inom ramen för de planetära gränserna. Samverkan är en förutsättning för genomförandet av agendan.

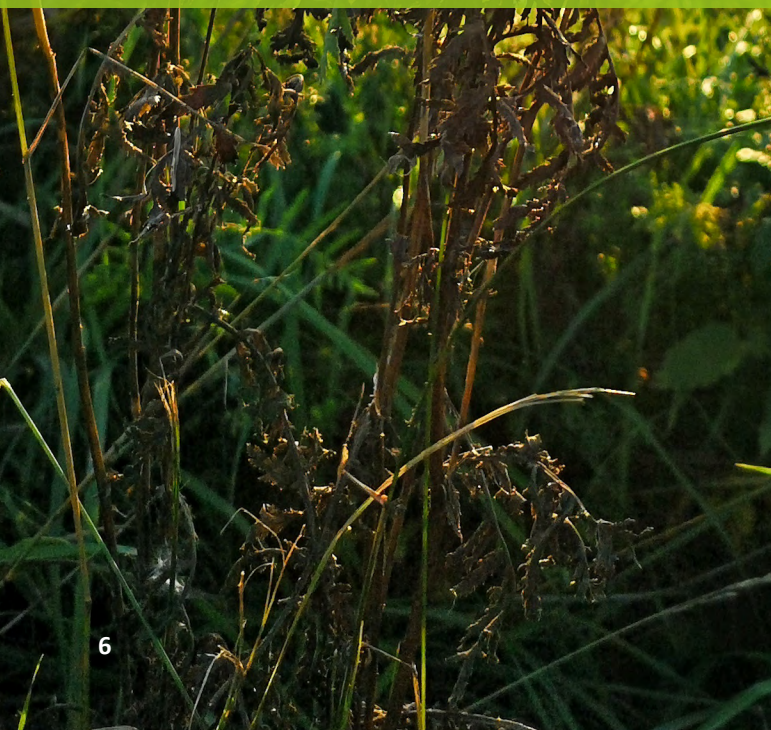


Vad är hållbarhet för oss?

Att vi som medarbetare i Region Västernorrland liksom invånarna i länet mår bra är en grundförutsättning för att kunna ta itu med utmaningar som att minska klimatpåverkan och långsiktig hushållning med jordens resurser. I vårt interna arbete handlar detta om utvecklande, trygga och säkra arbetsplatser, ett hållbart ledarskap som stödjer delaktighet och jämlikhet i våra verksamheter och en hög grad av resurseffektivitet. Genom att göra medvetna val kan vi påverka vår konsumtion, vår energianvändning och våra transporter och därmed bidra till minskade växthusgasutsläpp.

I arbetet mot en hållbar organisation kommer vi att möta både möjligheter och utmaningar. Hållbarhetsplanens fyra övergripande mål är beroende av, och direkt kopplade till varandra. Det innebär att framgång för ett mål kan ge positiva effekter för de andra målen.

Kan vi genom förändrat arbetssätt förenkla för invånare och medarbetare att göra hälsosamma val och på så sätt bidra till att förbättra hälsan i befolkningen samtidigt som det minskar klimatpåverkande utsläpp?



Kan det vi köper in och konsumerar i våra verksamheter medverka till att förbättra levnadsvillkor och miljö såväl i regionen som på andra sidan jorden? Kan våra val av färdmedel minska luftföroreningar och buller och på så vis främja hälsan hos många människor?

Genomförande

Hållbarhetsplanen är ett styrande dokument för vårt hållbarhetsarbete och konkretiserar regionplanens hållbarhetsambitioner. Hållbarhetsplanen omfattar områden som vi i Region Västernorrland kan påverka. Varje målområde inleds med det övergripande målet i rubriken och därefter följer en beskrivande text om målområdet, om nuläget och om regionens viljeinriktning. Sedan följer ett antal uppföljningsbara delmål som visar bredden och innebörden i det övergripande målet.

Balanserade styrkort

Hållbarhetsplanens målsättningar ska omsättas genom de balanserade styrkorten, och följer på så sätt regionens styrmodell vid planering och uppföljning. I styrkorten formuleras mål och mått med utgångspunkt från hållbarhetsplanens övergripande mål och relevanta delmål.

Varje verksamhet ansvarar för att formulera egna aktiviteter i befintliga aktivitets- eller handlingsplaner.

Stöd till verksamheter

Hållbarhetsteamet ska med sin kompetens stödja hållbarhetsarbetet på förvaltnings-, verksamhets-, och enhetsnivå. Teamet koordineras av enheterna miljö- och hållbarhet och folkhälsa som sammankallar expertis inom organisationen beroende på behov och vilket temaår det är.

Uppföljning

Miljö- och hållbarhetsenheten tar fram en årlig handlingsplan i samarbete med hållbarhetsteamet och andra berörda funktioner. I handlingsplanen görs en sammanställning av vilka aktiviteter som ska genomföras och vem/vilka som ansvarar för aktiviteterna.

En regiongemensam hållbarhetsredovisning tas fram varje år i samband med årsredovisningen för att beskriva hur organisationens hållbarhetsarbete

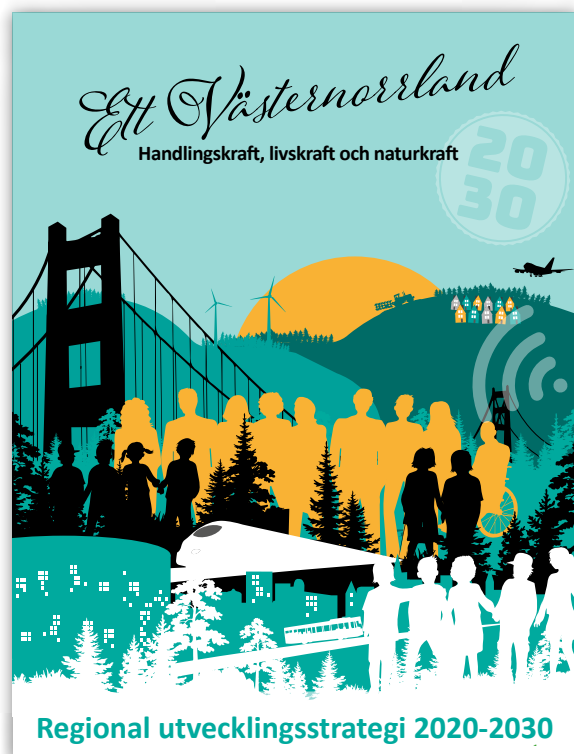
fortskrider och hur vi bidrar till att uppfylla de globala målen.

Vid behov kan hållbarhetsplanen uppdateras under planperioden.

Styrdokument

Policydokumenten som ligger till grund för planen är *Miljö- och energipolicyn*, *Policy för jämlik hälsa* och *Resepolicyn*. Andra styrdokument tangerar viljeinriktningen i Hållbarhetsplanen där *Personalpolitisk plattform*, *Digitaliseringsstrategin* och *Strategi för medborgardialog* är några exempel. *Jämställdhets- och jämlikhetsplanen* ingår numera i Hållbarhetsplanen.

Som utvecklingsansvarig aktör i länet ska Region Västernorrland självklart verka för en hållbar utveckling i länet och beakta hållbarhetsaspekterna i det vi gör. Detta arbete utgår från den *Regionala utvecklingsstrategin* med tillhörande strategier och handlingsplaner, *Regionala transportplanen*, *Regionala kulturplanen*, *Biblioteksplanen* och andra länsöverenskommelser.



Vi ökar kunskapen om hållbarhet

Tillräcklig kunskap är nödvändigt för genomförandet av hållbarhetsplanen. Oavsett vilket av målen som ska uppnås är kunskap en förutsättning. Utbildning ger medarbetare insikt om vilken roll de själva spelar genom sina beteenden och val. Medarbetarnas engagemang i hållbarhetsarbetet tillvaratas och utvecklas.

Temaår

Under programperioden kommer organisationen varje år ha ett tema för att kraftsamla kring ett utvalt fokusområde. Under temaåret genomförs utbildningar, gemensamma aktiviteter och särskilda uppföljningar som ryms under det givna temat. Material som tas fram kan användas vid arbetsplatsträffar, introduktion av ny personal eller som kunskapsbank. Aktiviteter i anslutning till temaåret beskrivs mer detaljerat i de årliga handlingsplanerna.



Hållbara enheter

Under hela programperioden kommer framkomliga vägar till mer hållbar verksamhet att testas, genom så kallade "Hållbara enheter". Några enheter ges möjlighet att få utökat stöd för att genomföra förbättringar i hållbar riktning. Enheterna samlas kring idéer och genomför förändringar och hållbarhetsteamet stöttar med planering och uppföljning av effekterna. Tanken är att goda exempel ska spridas i organisationen.

Delmål för målet

"Vi ökar kunskapen om hållbarhet"

- 1.1** Öka kunskapen i hela organisationen om sambanden mellan mänskliga rättigheter, hälsa och miljö genom att delta i temaår för hållbarhet. Varje år genomför minst 80 % av organisationens enheter temaårets utbildning.
- 1.2** Minst tio enheter inom regionen har deltagit i "Hållbara enheter".

Vi arbetar för att varje människa ska må bra

Hälsa är en grundläggande mänsklig rättighet och ett särskilt mål i Agenda 2030. En god, jämställd och jämlik hälsa kan därför ses dels som ett mål i sig, men även som en förutsättning för att nå de övriga globala målen för hållbar utveckling. För att uppnå detta behöver vi inom Region Västernorrland arbeta med ett hälsofrämjande och förebyggande förhållningssätt i hela organisationen, gentemot patient, invånare, medarbetare, samt i ledning och styrning¹. Hälsofrämjande och förebyggande insatser ger, förutom en positiv påverkan på människors hälsa, även synergieffekter på samhällsekonomi, miljö och klimat, trygghet och social sammanhållning.

Hälsofrämjande arbete

I Region Västernorrland har vi en stor påverkan på människors möjlighet till god hälsa och goda livsmiljöer genom vårt arbete med hälso- och sjukvård, tandvård och regional utveckling samt genom en

god arbetsmiljö för våra medarbetare. Vi har även en indirekt påverkan hos de som tillverkar de varor och tjänster vi köper in. I Regionens upphandlingar ställs sociala och etiska krav i enlighet med senaste versionen av Sveriges regioners uppförandekod för leverantörer. Region Västernorrland är diplomerad Fairtrade region.

Totalt sett så blir hälsoläget i Västernorrland, precis som i övriga Sverige, allt bättre. Samtidigt ökar skillnader i hälsa mellan olika grupper i samhället, exempelvis relaterat till ålder, kön, utbildningsnivå och var man bor². För att minska hälsoskillnaderna blir det nödvändigt att anpassa och utforma insatser utifrån olika gruppers behov och förutsättningar. I detta arbete bör även de normer som ligger till grund för vår egen verksamhet granskas och vilka villkor de skapar för medarbetare, patienter och invånare analyseras.



¹ GAP analys (Esam 2017)

² Befolkningsundersökningen Hälsa på lika villkor, (Folkhälsomyndigheten 2018)

Tillgänglig för människor med olika behov

Människan ska vara i centrum i Region Västernorrlands arbete. Det innebär att våra verksamheter ständigt behöver utvecklas, anpassas och bedrivs på ett sätt som gör dem tillgängliga för alla samt tillgodoser olika behov och förutsättningar hos såväl medarbetare, invånare som patienter. Detta kan innebära exempelvis fysisk anpassning av våra lokaler, tillgänglig, inkluderande och normmedveten information och kommunikation eller personcentrerad vård där individen blir medskapare i sin egen vårdprocess. Tillgänglighet och inkludering för nationella minoriteter bör även beaktas utifrån att Region Västernorrland är finskt och samiskt förvaltningsområde. För att få en ökad förståelse för invånares behov och förutsättningar är det av vikt att skapa en systematik för dialog, samverkan och inflytande.

Jämställd och jämlik arbetsplats

Våra arbetsplatser berikas av mångfald. Vi arbetar aktivt med att motverka diskriminering och kränkande behandling utifrån kön, könsöverskridande identitet eller uttryck, etnisk tillhörighet, religion eller annan trosuppfattning, funktionsnedsättning, sexuell läggning och ålder. Regionen har undertecknat CEMR-deklarationen, ett verktyg för kommuner och regioner att integrera jämställdhetsperspektivet i det politiska beslutsfattandet och i den praktiska verksamheten. Region Västernorrland har, liksom övriga regioner och kommuner, idag en ojämn könsfördelning bland medarbetarna med en större andel kvinnor än män. Många arbetsplatser inom Regionen speglar inte mångfalden i samhället. Vi behöver eftersträva en jämnare könsfördelning och ökad mångfald inom de yrkesgrupper där ojämn fördelning råder.



***Människan ska
vara i centrum
i Region
Västernorrlands
arbete.***

Medarbetarna är delaktiga och har en bra arbetsmiljö

I Region Västernorrland ska alla arbetsplatser kännetecknas av öppenhet, tillit, inkludering och gott bemötande. Vi vill ta tillvara de kunskaper och färdigheter som alla medarbetare har. Vi ska ha god arbetsmiljö där medarbetarna mår bra och känner arbetsglädje. Det innebär att medarbetarna är delaktiga i arbetet och har goda arbetsvillkor, rimlig arbetsbelastning och ges de bästa möjligheterna att använda sin kompetens. Det ger goda förutsättningar att rekrytera och behålla personal. Kompetensförsörjning och varaktig bemanning är en av de viktigaste frågorna för många verksamheter inom Region Västernorrland och en viktig hållbarhetsfråga för organisationen.

Delmål för målet "Vi arbetar för att varje människa ska må bra"

- 2.1** Region Västernorrlands verksamheter arbetar utifrån ett hälsofrämjande och förebyggande förhållningssätt.
- 2.2** Ett systematiskt och praktiskt arbete för jämställdhet och jämlikhet genomsyrar hela organisationen. Jämställdhets- och jämlikhetsperspektivet ingår i planering och uppföljning av verksamhet.
- 2.3** Region Västernorrlands verksamheter arbetar aktivt med tillgänglighet, bemötande samt att motverka all form av diskriminering och kränkande särbehandling
- 2.4** Region Västernorrland eftersträvar jämnare könsfördelning där den är ojämn samt eftersträvar ökad mångfald.

Läget 2018



Medellivslängden i länet var 83 år för kvinnor och 79,5 år för män



Av totalt 7713 anställda i Region Västernorrland var 5853 kvinnor och 1860 män



Invånare med bra självskattat hälsotillstånd i åldern 25-74 år:
Kvinnor - 66 %
Män - 71 %



Andel av alla listade 40/50/60-åringar som genomfört hälsosamtal på hälso-/vårdcentral var 37 %



Vi använder jordens resurser klokt


Jordens resurser är inte oändliga och vår konsumtion av varor och tjänster påverkar dess samlade resurser. Det som kan vända vår idag alltför stora resursanvändning till att bli mer hållbar är medvetna val kring vad vi köper utifrån ett livscykelperspektiv. För att kunna spara in på både energi och köpta produkter krävs att vi förbättrar våra processer så att den totala resursanvändningen kan minska. Idag leder vår konsumtion inom organisationen till minst fem ton avfall per dag.

Inköp och upphandling

Det vi köper in ska vara producerat på ett rättvist sätt utan att påverka miljön negativt. Produkterna ska ha lång livslängd, gå att återanvända eller återvinna och inte sprida ut hälso- och miljöfarliga ämnen. Genom att skärpa våra krav i upphandling kan människor som tillverkar och levererar våra inköpta varor få drägligare arbetsförhållanden och det leder till minskad miljö- och klimatpåverkan hos oss såväl där våra produkter produceras. Alla inköp ska göras via e-handelssystemet i första hand och i övrigt alltid genom att kontakta verksamheten för inköp- och upphandling.

Läkemedel

Läkemedel påverkar miljön både vid tillverkningen, när överblivet läkemedel slängs och det som utsöndras från kroppen via avloppet. Vi behöver se till att vår hantering av läkemedel blir säkrare genom att bland annat öka kvaliteten i läkemedelsanvändningen, så att rätt patient får rätt läkemedel i rätt dos vid rätt tidpunkt, och ge rätt och tillräcklig information till patienter och allmänhet om kassation av läkemedel. Vi ska också öka vår kunskap om, och tillgång till, alternativ till läkemedelsbehandling. Att kontinuerligt omvärdera läkemedelsbehandlingar är en av de viktigaste kvalitetsåtgärderna i läkemedelsbehandlingen. Genom fördjupade



Vi behöver se till att vår hantering av läkemedel blir säkrare genom att bland annat öka kvaliteten i läkemedelsanvändningen.

läkemedelsgenomgångar kan onödiga, felaktiga och inaktuella behandlingar lättare upptäckas och åtgärdas.

Antibiotika är livsviktiga läkemedel vid behandling av allvarliga infektionssjukdomar och en förutsättning för att bedriva avancerad sjukvård, såsom vård av för tidigt födda barn, cancerbehandling och kirurgi. Överanvändning och felanvändning av antibiotika ökar risken för att bakterier utvecklar antibiotikaresistens. Antibiotika ska bara användas när det gör nytta och förebyggande arbete för att minska behov av antibiotika och hindra smittspridning är viktigt för att bromsa resistensutvecklingen. Regelbunden fortbildning i klok antibiotikaanvändning, analys av antibiotikaföreskrivning i öppen- och slutenvård samt införande av särskilda antibiotikaronder på regionens sjukhus är viktiga kvalitetsåtgärder.

Kemikalier

Vi kommer i kontakt med kemikalier dagligen, både i kemiska produkter och kemikalier som ingår i de varor vi använder. En del av dessa ämnen kan påverka vår hälsa och miljö negativt vid tillverkning, användning eller när produkten inte längre används. Det är därför viktigt att Region Västernorrland fortsätter det systematiska arbetet med att minska användningen av kemiska produkter och enskilda kemikalier som innehåller hälso- och miljöfarliga ämnen, är noggranna med vad vi köper in samt hur vi använder och hanterar kemikalier. Med tanke på vår egen arbetsmiljö och hälsa ska vi minska exponeringen av ämnen vi inte kan undvika att använda. Vilka kemikalier som ingår i olika produkter är inte alltid känt, därför ställer vi krav på leverantörerna så vi inte får in varor som innehåller oönskade ämnen.

Våra fastigheter

Region Västernorrland ska utnyttja de befintliga lokalerna så effektivt som möjligt. Förvaltning och byggande av fastigheter kräver stora mängder värme, kyla, el, vatten och material. Region Västernorrland ska fortsätta sitt pågående arbete med energi- och resurseffektivisering.

Livscykelanalyser (LCA) kan spegla en byggnads totala miljö- och klimatpåverkan utifrån skedena produktion, användning och rivning/återvinning. Ett arbete för att etablera en analysmodell ska ske under planperioden. Regionfastigheter använder redan idag systemverktyg för att bedöma miljöprestanda vid ny- och ombyggnationer med avseende på energi, inomhusmiljö och material. För att belysa livscykelperspektivet i ekonomiska termer ska livscykelkostnadsanalys (LCC) användas som komplement till LCA.



Livsmedel

Ett annat område för klok resursanvändning är livsmedel. Vi vill att den mat vi äter och serverar ska få oss att må bra och göra våra patienter friskare. Den ska vara hälsosam och rätt anpassad för var och ens behov. Vi vill ha en helhetssyn så att maten är hållbar ur olika aspekter. Genom att upphandla livsmedel som är ekologiska och producerade på ett rättvist sätt kan vi förbättra för människor och miljö. Med närproducerade livsmedel minskar transporterna samtidigt som vi stärker det lokala näringslivet, främjar en god djurvälstånd och låg antibiotikaanvändning³. Att producera mat för att sedan slänga delar av det är oerhört resursslöseri, matsvinnet måste minska. Matavfall som ändå uppstår ska samlas in för att bli ny resurs i form av biogas och gödning.

Förbrukningsmaterial

Alla varor vi köper in och använder måste vi se till att nyttja på bästa sätt. Att använda produkter under en kort tid, ibland bara några sekunder, för att sedan slänga dem är slöseri med resurser. Plast är ett fantastiskt material till många ändamål men har negativa egenskaper och plastpartiklar sprids via tvätt och nötning. Den största delen av den plast vi använder tillverkas från fossil olja och för att ge plaster olika egenskaper tillsätts kemikalier som gör att plasten ibland inte kan återvinnas. Inom sjukvården används stora mängder förbrukningsprodukter i plast. Mängden plast som används måste minska, framför allt bland engångsartiklar och förpackningar. Successiv utfasning av fossilbaserad plast ska göras där det är möjligt.



Alla varor vi köper in och använder måste vi se till att nyttja på bästa sätt.

³ Enligt beslut i Regionfullmäktige 2020-02-26

Läget 2018



258 antibiotikarecept per 1000 invånare förskrevs under året



Av avfallet från regionens sjukhus gick 30 % till återvinning



Regionen köpte 57 miljoner förbrukningsprodukter



12 % av organisationens inköpta livsmedel producerades i Norrland (2017)

Delmål för målet

“Vi använder jordens resurser klokt”

- 3.1** Alla inköp görs via inköp- och upphandlingsenheten.
- 3.2** Antalet fördjupade läkemedelsgenomgångar ska öka årligen.
- 3.3** Antalet antibiotikarecept ska minska årligen, till högst 250 recept per 1000 invånare och år.
- 3.4** Matsvinnet ska minska med 10 % årligen i produktionskök och restauranger.
- 3.5** Miljökrav och sociala krav ska ställas och följas upp vid prioriterade upphandlingar, det gäller även upphandlande entreprenader. Upphandlingsmyndighetens krav används där de finns framtagna.
- 3.6** En analysmodell för livscykelanalyser (LCA), med kompletterande livscykelkostnadsanalyser (LCC), har etablerats vilket har använts i minst tre ny- eller ombyggnadsprojekt.



Vi begränsar klimatpåverkan

Vi bidrar till den globala uppvärmningen genom vår konsumtion, vår energianvändning och våra resor. Här gäller att tänka långsiktigt så att vi uppnår det nationella målet att nettoutsläppen av koldioxid är noll år 2045. Det långsiktiga klimatmålet innebär att Sverige senast år 2045 inte ska ha några nettoutsläpp av växthusgaser till atmosfären, för att därefter uppnå negativa utsläpp. Det innebär en stor omställning i hela samhället, och som offentlig aktör behöver vi visa att vi klarar detta. Idag vet vi inte hur mycket växthusgaser som Region Västernorrlands konsumtion släpper ut. Vi behöver kartlägga detta och ta fram en klimatbudget för hur vi ska hushålla med energi, byta till förnybara energislag och använda varor och tjänster med minimal klimatpåverkan.

Fossilfria resor

Region Västernorrland har arbetat för att minska utsläppen från våra tjänsteresor och andelen resor med tåg till Stockholm har ökat markant. Vi har ändå inte nått dit vi ska så arbetet med att minska utsläppen från tjänsteresorna fortsätter. Istället för att resa väljer vi i första hand resfria möten. Resor i tjänsten sker främst tåg och buss och den interna klimatkompensationen används som styrmedel.

Lokala resor kan göras med cykel och på så sätt bidrar vi både till mindre koldioxidutsläpp och bättre hälsa. Det är också angeläget att minska utsläppen från sjukresor och medarbetarnas arbetsresor. Region Västernorrland har antagit utmaningen att samtliga inrikestransporter, både egna och leverantörernas, ska vara fossilfria år 2030. Det innebär att våra leasingbilar och egenägda bilar ska drivas på förnyelsebara bränslen eller el. Vid upphandling ställer vi krav på kollektivtrafiken att vara fossilfri.

Energianvändning

Energianvändningen i regionens fastigheter för värme, ventilation och belysning har stadigt minskat sedan 1995. Däremot har energianvändningen i verksamheten ökat med mer teknisk utrustning som datorer och medicinteknik vilket bidragit till ökat kylbehov i fastigheterna. För att möta ett ökat kylbehov i fastigheter och verksamhet ska systemmässiga analyser genomföras som ger riktning för leverans av klimatneutral och miljöanpassad kyla i regionens fastigheter. Andelen förnybar egenproducerad energi i Region Västernorrland ska öka och energianvändningen i fastigheter och verksamhet ska minska.



Kapitalförvaltning

Genom att placera våra tillgångar i fonder som inte handlar med olja, kol eller annan fossil produktion kan vi påverka utvecklingen. Vi behöver ta reda på hur stor klimatpåverkan våra placerade medel har.

Klimatanpassning

Effekterna av klimatförändringarna påverkar alla. Vi behöver därför klimatanpassa våra verksamheter för att motverka effekterna. Det kan vara att förbereda våra byggnader för översvämningar och våra vårdverksamheter på brist på vatten, nya smittsamma sjukdomar och värmeböljor.

Läget 2018



Utsläppet av växthusgaser från organisationens transporter, energianvändning, lustgas och köttkonsumtion var 12 427 ton koldioxidekvivalenter



Den totala energianvändningen i egna fastigheter var 171 kWh/m² bruksarea



300 m² solceller har under året installerats på fastigheterna med målet att uppnå 7 000 m² år 2019. Andelen egenproducerad elenergi uppgick till 1 % av total elanvändning



Andelen sjukresor med buss och tåg var 6 %

Delmål för målet

“Vi begränsar klimatpåverkan”

- 4.1** Koldioxidutsläpp från det vi konsumerar, vår energianvändning och våra transporter ska minska i enlighet med den klimatbudget som Region Västernorrland tar fram.
- 4.2** Våra leasade och egenägda fordon ska vara fossilfria 2024.
- 4.3** Total energianvändning⁴ i egna fastigheter ska minska med minst 12 %, motsvarande 11 GWh, jämfört med 2018 vilket ger en användning av högst 150 kWh/m² bruksarea.
- 4.4** Andelen förnybar egenproducerad el är 2024 minst 4 % av den totala elanvändningen⁵.
- 4.5** 2024 ska alla tillgångar i fonder vara placerade i fossilfria företag.
- 4.6** Öka andelen sjukresor med kollektivtrafik till 25 %.

⁴ Total energianvändning= köpt energi + egenproducerad energi (ex. solel)

⁵ Total elanvändning= köpt elenergi + egenproducerad elenergi (ex. solel)